



القوانين الفنيّة لبطولة الانجراف اللبنانية ٢٠١٨

فئة المحترفين:

- 1- يجب أن تمتثل معدات السلامة الخاصة بجميع المركبات للملحق "ي" الخاص بالاتحاد الدولي للسيارات والملحق "ج" من القانون الوطني للرياضة للعام 2018.
- 2- لا تقبل في أو تستثنى من الحدث أية مركبة لا تتمتع بميزات السلامة الكافية أو لا تمتثل للأنظمة المعمول بها.
- 3- يجب وضع حزام الأمان، وخوذة الارتطام (ابتداءً من العام 2019 سيكون جهاز إسناد الرأس إلزامياً) امتثالاً للمعايير التي وافق عليها وأقرها الاتحاد الدولي للسيارات خلال السنة الحالية.

التفاصيل	الملحق ل	معياري الاتحاد الدولي للسيارات	اللائحة الفنية
الخوذ	الفصل الثالث 3.1	8860-2004	25
الملابس الداخلية الشاملة شأن الجوارب، والأقنعة، والأحذية	الفصل الثالث 3.2	8856-2000	27
نظام إسناد الرأس	الفصل الثالث 3.1	8858-2002	29

- 4- إرتداء بدلة متجانسة تماماً أمرٌ إلزامي، بما في ذلك القناع، والملابس الداخلية العليا والسفلى، والجوارب، والقفازات، والأحذية.
 - 5- يجب أن يتم تركيب العناصر التالية في المركبات بالتوافق مع الملحق "ي" الخاص بالاتحاد الدولي للسيارات (والملحق "ج" من القانون الوطني للرياضة/ للسائقين اللبنانيين) للعام 2018:
 - أ) يجب تركيب الصدامين الأمامي والخلفي.
 - ب) يجب تزويد الأبواب بالحماية (لا يُسمح باللحام) فتكون إما على شكل X أو مطابقة لنمط أبواب سيارات "ناسكار" (راجع الصورة في نهاية المستند).
 - ج) يجب تركيب لوحة معدنية بسماكة تبلغ 3 ملم كحدٍ أدنى لحماية خزان الوقود من الأسفل.
 - د) يجب تركيب ضوء فرامل في شريطٍ أحمر في السقف من الأمام ومن الخلف، على أن يبلغ العرض الأدنى له 6 سم والطول الأدنى له 100 سم أو يكون طوله مساوياً لعرض السيارة.
 - هـ) يبقى نظام العادم خالياً، ولكن يجب أن تكون منافذ الأنابيب موجهة إما نحو الخلف أو نحو الجانبين، فإذا كانت منافذ العادم موجهة نحو الخلف يجب أن تكون منافذها أعلى من مستوى الأرض بحوالي 100 ملم إلى 450 ملم. أما إذا كانت منافذ العادم موجهة نحو الجانبين، فيجب أن تكون منافذها مركبة في الجزء الخلفي لسطح عمودي يمر عبر سطح قاعدة مركز العجلات، ولا يجوز أن تنطلق إلى خارج هيكل السيارة بأي شكلٍ كان ولا مقابل غطاء خزان الوقود وجهاز التهوية.
 - و) أنابيب الوقود، وخزانات المضخات، والمرشحات: وفقاً لمعايير الاتحاد الدولي للسيارات (راجع الملحق "ي" المادة 253) أو المعدات الأصلية.
- يجب حماية الوقود وخطوط زيت الفرامل من الخارج، ضد أية مخاطر تدهور (الحجارة، التآكل، التعطّل الميكانيكي، ألخ) ومن الداخل ضد جميع مخاطر الحريق والتلف. يجب أن تبقى الخطوط التي تحتوي على مياه التبريد أو زيت التشحيم خارج مقصورة الراكب والسائق.
- أما داخل مقصورة القيادة، فيحظر وضع العناصر التالية بين الأجزاء الجانبية لجسم السيارة ومقصورة الأمان:

- خطوط تحمل السوائل (باستثناء سائل غسيل الزجاج الأمامي)
 - خطوط نظام الإطفاء.
- وفقاً للملحق "ي" المادة 1-8-253

(ز) حزام الأمان: (المادة 253-6)
 إن وضع حزام الأمان (مع 5 نقاط كحدٍ أدنى) وفقاً لمعيار الاتحاد الدولي للسيارات رقم 98/8853 إلزامي.

(ح) فصل جدار الحماية من الحريق:
 يجب وضع حاجز وقائي فعال بين المحرك ومقعد الراكب، وذلك لمنع المرور المباشر للنيران في حال نشوب حريق. في حال تكوين هذا الحاجز من المقاعد الخلفية، فمن المستحسن تغطيتها بطلاء مقاوم للاشتعال.

بالنسبة إلى السيارات ذات الحجم المزدوج التي تحتوي على خزان وقود مثبت في صندوق الأمتعة، فيجب إحاطة خزان الوقود وفتحات التعبئة الخاصة به بصندوقٍ مانع للاحتراق ومانع لتسرّب السوائل.

وبالنسبة للسيارات ذات الحجم الثلاثي، فيجب أن يفصل حاجزٌ مقاومٌ للحريق والسوائل بين مقصورة القيادة وخزان الوقود.

ومع ذلك، فمن المستحسن أن يتم استبدال هذا الحاجز المقاوم للسوائل بصندوقٍ مانع لتسرّب السوائل، كما في السيارات ذات الحجم المزدوج.

(ط) يجب تركيب اثنين من مثبتات الأمان الإضافية على الأقلٍ لكلٍ من غطاء المحرك وغطاء الصندوق.

(ي) الأبواب: يُسمح بإزالة المواد العازلة للصوت. لا يمكن تعديل أو قص الهيكل الأصلي للباب.
 (ك) مطفأة يدوية: (الصورة 1-2 ص 17)

يجب تزويد جميع السيارات بمطفأة حريقٍ واحدة أو اثنتين، على أن تبلغ السعة الإجمالية الدنيا لكلٍ منهما 2 كلج. ويجب أن يتم تركيب كلٍ منهما مع مثبتين معدنيين على الأقلٍ سريعٍ الفتح. (المادة 253-7) هذا بالإضافة إلى كتيفة مضادة للفرقة.
 إلى ذلك، يجب أن تكون المطفأة سهلة المنال للسائق.

(ل) القفص المانع للتدحرج: (الصورة 3-4 ص. 18-19)
 إن تركيب قفص مانع للتدحرج سداسي النقاط كحدٍ أدنى إلزامي، وفقاً لأنظمة الاتحاد الدولي للسيارات (الملحق "ي" المادة 253) أو بحسب الأنظمة المعتمدة من قبل الهيئة الوطنية للرياضة (ASN). **يجب وضع علامة "X" أو قضبان متوازية على الأبواب (راجع النقطة "ب").**

(م) ويجب إضافة الحشوات الواقية إلى القفص المانع للتدحرج (الملحق "ي" 253.8.3.5)
 وحيثما يمكن أن تتلامس أجسام الركاب مع قفص الأمان، يجب توفير الحشوة المقاومة للهب في سبيل حمايتهم؛ كما يجب أن تمتثل الحشوة الخاصة بالخوذات المانعة للارتطام، إلى المعيار رقم 2001-8857 الخاص بالاتحاد الدولي للسيارات، من النوع أ (راجع القائمة الفنية رقم 23 "حشوة القفص المانع للتدحرج الذي أقرها الاتحاد الدولي للسيارات") ويجب أن تكون دائماً مثبتة بالقفص).

(ن) عروتا القطر: في الأمام والخلف:
 يجب أن تكون كلّ السيارات مجهزةً بعروتي قطرٍ، إحداهما في الأمام والأخرى في الخلف في كلّ السباقات. لن يتم استخدام عروتي القطر هاتين إلا إذا كان بإمكان السيارة التحرك بحرية. ويجب أن تكون رؤيتهما سهلةً وواضحةً إذ يجب تلوينهما باللون الأصفر أو الأحمر أو البرتقالي.

(س) النوافذ: (المادة 253-11)

يجب الإبقاء على الزجاج الأمامي الأصلي الصادر من الشركة. وفي حال استخدام النافذة الأصلية والنوافذ الخلفية، فيجب تغطيتها بطبقة أمان شفافة. ويمكن استبدال النوافذ الجانبية والخلفية بصفائح شفافة من البولي كربونات بسماكة تبلغ 3 ملم كحد أدنى، مع فتحة تبلغ 300 سم² كحد أدنى لنافذة السائق.

(ع) هنا تجدر الإشارة إلى أن قوانين المرور اللبنانية تحظر استخدام الصفائح الفضية أو الملونة. يجب أن تبقى جميع الأجهزة الدينامية الهوائية شأن الأجهزة الجانبية لتخفيف السرعة، داخل حدود السيارة.

(ف) يجب أن تكون جميع المركبات مزودة بقاطع دائرة عام، بالتوافق مع المادة 253.13 الخاصة بالاتحاد الدولي للسيارات، والملحق "ي" الخاص باللجنة الرياضية الدولية.

يجب أن يقوم قاطع الدائرة العام بقطع جميع الدوائر الكهربائية، والبطارية، ومولد التيار المتناوب، أو الدينامو والأضواء والأبواق، ووحدة الإشعال، وأدوات التحكم الكهربائية، ألخ) كما يجب أن يوقف المحرك.

بالإضافة إلى ذلك، يجب أن يتمتع قاطع الدائرة المذكور أعلاه بطرازٍ مضادٍ للشرارات، كما يجب أن يكون الوصول إليه ممكنًا من داخل السيارة وخارجها. في ما يخص الجانب الخارجي للقاطع، فمن الإلزامي وضع الزناد الخاص به في الجزء السفلي من ركائز الزجاج الأمامي للسيارات المغلقة. ويجب أن تتم إحاطة هذا الزناد بمثلث أزرق، أبيض الجوانب بقاعدة لا تقل عن 12 سم ويتضمن علامة لماعة حمراء اللون.

(ص) تثبيت البطارية:

يجب أن تكون البطارية من النوع الجاف إذا لم تكن في مقصورة المحرك. وينبغي حماية الطرف الموجب للبطارية وتغطيته.

(ق) تثبيت المقاعد:

في حال تغيير الرباطات أم الدعائم الأصلية للمقاعد، يجب أن تقوم الشركة المصنعة للمقعد إما بالموافقة على القطع الجديدة أو يجب أن تتوافق تلك القطع مع مواصفات الاتحاد الدولي للسيارات.

(ر) إذا كان نظام التزييت يحتوي على منفذ مفتوح لحوض الزيت، فيجب على هذا المنفذ أن يقوم بتصريف الزيت في خزان احتجازٍ بسعة تبلغ 2 لترًا كحدٍ أدنى.

(ش) يتم استبعاد أية مركبة يعتبرها المنظمون خطيرة، من السباق.

~~(ت) خزانات الأمان للوقود المعتمدة من قبل الاتحاد الدولي للسيارات (الملحق "ي"، المادة 253-14)؛ المواصفات FT3-1999، FT3.5 أو FT5-1999 يتم قبول هذه المواصفات فقط من قبل الاتحاد الدولي للسيارات~~

(ث) يُحظر القيام بأية التعديلات ما لم تسمح بها هذه القوانين صراحةً.

فئة الهواة:

تُعتبر كل المركبات التجارية العادية والتي يتم تسويقها وتسجيلها وفقا لقواعد المرور المحلية، جديدة بالمشاركة. ويمكن للمركبة المشاركة تركيز الطاقة في العجلات الخلفية أو جميع العجلات. إلى ذلك، يجب أن تكون المركبة حائزة شهادة ناجحة من المعاينة الفنية ("الميكانيك") سارية المفعول وفقاً لما يلي:

(أ) لا يُسمح سوى باستخدام أنظمة إدارة المحرك الأصلية فقط.

(ب) يجب أن تكون السيارات بحالة ممتازة.

(ج) يجب أن يكون كل من المحرك ونظام الدفع أصلياً أو من الشركة المصنعة للسيارة نفسها ومن المجموعة نفسها.

(د) يُحظر استخدام أي شكلٍ من أشكال نظام الدفع الإضافي القسري.

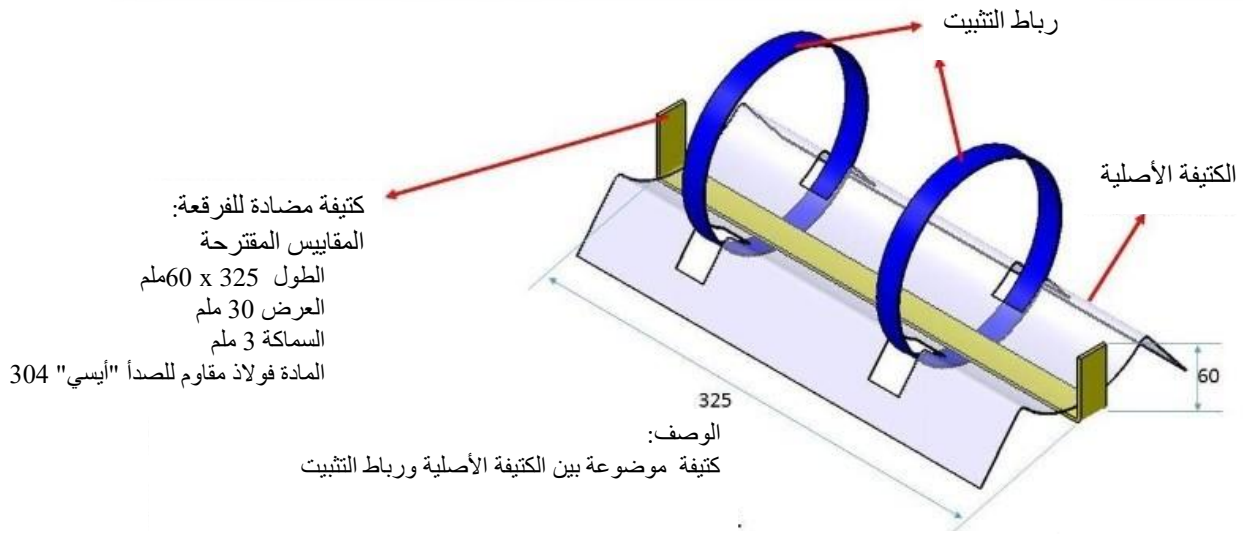
- (ه) يجب أن تكون أنابيب الوقود ومرشحات خزانات الوقود أصلية.
- (و) يُعتبر استخدام حزام أمانٍ ثلاثي النقاطٍ أصليٍّ وبحالةٍ جيدةٍ إلزامياً. ومع ذلك يتم قبول الأحزمة التي أقرّها الاتحاد الدولي للسيارات في حال تم تركيبها بشكلٍ صحيح.
- (ز) يجب الإبقاء على الزجاج الأمامي الأصلي الصادر من الشركة.
- (ح) يتم فقط قبول فقط الخوذ التي أقرّها الاتحاد الدولي للسيارات، ولكنه لا يزال من الممكن استخدام الخوذات التي تمتثل إلى معيار BS6658-85 نوع A/ في مسابقات الانجراف.
- (ط) يمكن استخدام نظام فرملة مزدوج.
- (ي) يُسمح باستخدام الفرامل اليدوية الهيدرولية في حال تم تركيبها بشكلٍ صحيح.
- (ك) المطافئ اليدوية: يجب تزويد جميع السيارات بمطفأة حريقٍ واحدةٍ أو اثنتين، على أن تبلغ السعة الإجمالية الدنيا لكلٍ منهما 2 كلج. ويجب أن يتم تركيب كلٍّ منهما مع مثبّتين معدنيّين على الأقلّ سريعٍ الفتح. إلى ذلك، يجب أن تكون المطفأة سهلة المنال للسائق.
- (ل) يُقبل بالأكسسوارات الخارجية التي يتم تركيبها في الهيكل بعد شرائها، لدى الموافقة عليها من قبل المدققين.
- (م) يجب أن يحظى المظهر الخارجي والداخلي والمظهر العام للسيارة بقبول المدققين.
- (ن) يُحظر إزالة أو استبدال أي قطعةٍ من أجل خفض وزن السيارة.
- (س) يمكن استبدال مقعد السائق بمقعدٍ بديل. يجب أن يقوم المدققون بالموافقة على مثبتات المقعد.
- (ع) يمكن استبدال العجلات بأخرى بديلة، طالما أنها مناسبة ولا تتجاوز حدود هيكل السيارة.
- (ف) يجب أن تبقى كلّ الأجهزة الدينامية الهوائية شأن الأجهزة الجانبية لتخفيف السرعة، داخل حدود السيارة.
- (ص) يسمح باستخدام مرشحات الهواء ذات التدفق الحرّ.
- (ق) يُحظر استخدام النظام المانع للتأخر، أي نظام "بانغ بانغ".
- (ر) يتم استبعاد أية مركبة يعتبرها المنظمون خطيرةً، من السباق.
- (ش) لا يسمح بزيادة زاوية التوجيه بأي شكلٍ من الأشكال. ولا يمكن تعديل مكونات التوجيه.
- (ت) يُحظر القيام بأية التعديلات ما لم تسمح بها هذه القوانين صراحةً.

فئة الهواة المعدلة

تُعتبر كلّ المركبات التجارية العادية والتي يتم تسويقها وتسجيلها وفقاً لقواعد المرور المحلية، جديرة بالمشاركة. ويمكن للمركبة المشاركة تركيز الطاقة في العجلات الخلفية أو جميع العجلات. إلى ذلك، يجب أن تكون المركبة حائزة شهادة ناجحة من المعاينة الفنية ("الميكانيك") سارية المفعول وفقاً لما يلي:

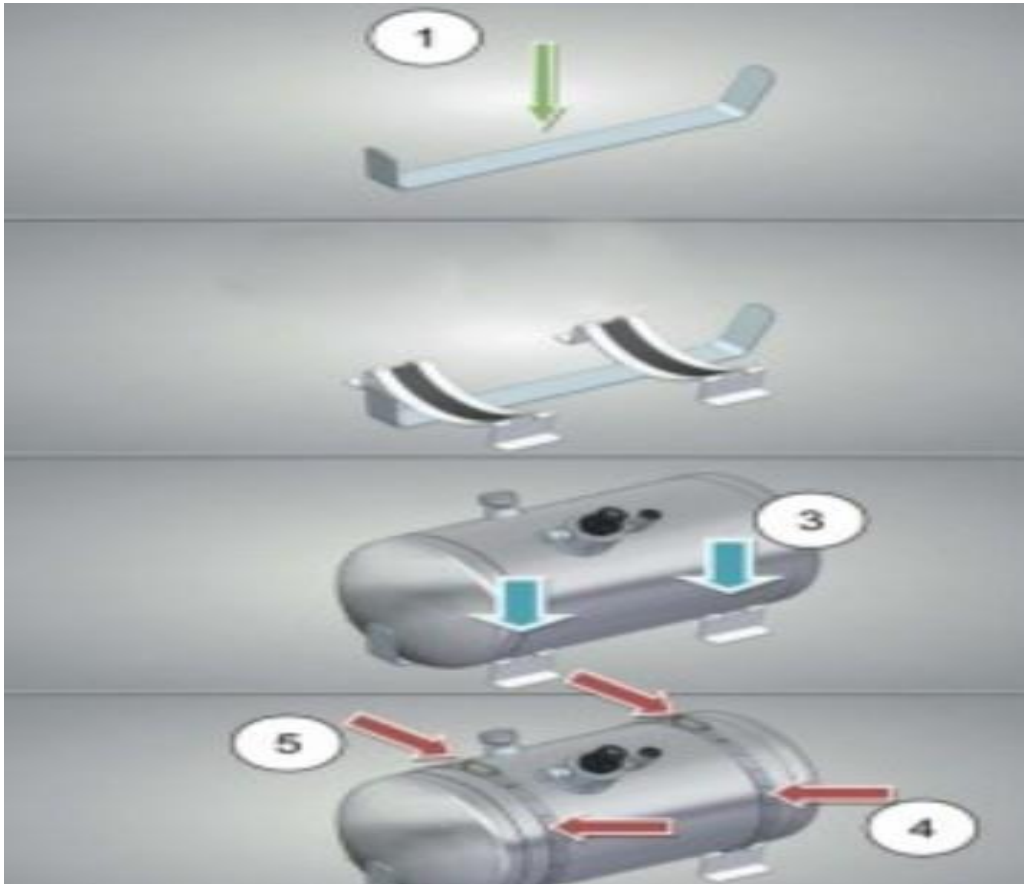
- (أ) المحرك:
- يسمح فقط باستخدام المحركات من الشركة المصنعة نفسها بشرط أن تكون مناسبة في مقصورة المحرك.
 - لا يمكن قصّ أو تعديل مقصورة المحرك ولا جدار الحماية من الحريق.
 - لا يمكن تغيير الموضع والاتجاه الأصلي للمحرك.
 - يُسمح باستخدام الحرّ للأجزاء الداخلية للمحرك وكذلك بصمامات الكامات ورأس الأسطوانات.
 - يُسمح بإضافة شاحن تربييني أو شاحن فائق، ولكنه لا يجب أن يبرز خارج حدود هيكل السيارة.
 - في حال القيام بهذه الإضافات، فيجب مراعاة جميع تدابير السلامة.
- (ب) يُسمح باستخدام الحرّ لإدارة المحرك.

- (ج) يُسَمَّحُ باستخدام الحرّ لأنظمة الإشعال والوقود.
- (د) يُسَمَّحُ باستخدام الحرّ لنظام التبريد، لكن لا يمكن نقل المبرد إلى موقع مختلف.
- (هـ) يُسَمَّحُ باستخدام الحرّ للأجزاء الداخلية لعلبه التروس وكذلك مجموعة القابض والثّرس التفاضلي.
- (و) يُسَمَّحُ باستخدام الحرّ للنوابض، والمثبطات، والقضبان المانعة للدحرجة، وجُلبات التعليق، والمفاصل.
- (ز) لا يسمح بزيادة زاوية التوجيه بأي شكلٍ من الأشكال. ولا يمكن تعديل مكوّنات التوجيه.
- (ح) يُحظَرُ القيام بأي تعديلٍ بهدف تخفيف وزن السيارة.
- (ط) لا يسمح بتشذيب أية ألواح من هيكل السيارة.
- (ي) لا يُسَمَّحُ بتعديل الأبواب وهيكلها.
- (ك) لا يمكن إزالة أيّ من ألواح التشذيب الداخلية بما فيها المقاعد، المادة العازلة للصوت، الأرضيات، لوحة القيادة وملحقاتها، باستثناء مقعد السائق والذي يمكن استبداله بمقعدٍ يمتثل لقوانين الاتحاد الدولي للسيارات.
- (ل) يُسَمَّحُ باستخدام الحرّ لمدخل ومنقيّ الهواء وميردات الزيت.
- (م) يُسَمَّحُ باستخدام الحرّ لنظام العادم، في ما عدا أنابيب الصرف التي يجب توجيهها نحو الخلف.
- (ن) يجب أن تكون يجب أن تكون أنابيب الوقود ومرشحات الخزانات وخزان الوقود أصلية.
- (س) يُعتبر استخدام حزام أمانٍ ثلاثي النقاط أصليّ وبحالةٍ جيدة إلزاميّاً. ومع ذلك يتم قبول الأحزمة التي أقرّها الاتحاد الدولي للسيارات في حال تمّ تركيبها بشكلٍ صحيح.
- (ع) يجب الإبقاء على الزجاج الأمامي الأصلي الصادر من الشركة.
- (ف) يتم فقط قبول فقط الخوذ التي أقرّها الاتحاد الدولي للسيارات، ولكنه لا يزال من الممكن استخدام الخوذات التي تمتثل إلى معيار BS6658-85 نوع A/ في مسابقات الانجراف.
- (ص) يمكن استخدام نظام فرملةٍ مزدوج.
- (ق) يُسَمَّحُ باستخدام الفرامل اليدوية الهيدروليكية في حال تم تركيبها بشكلٍ صحيح.
- (ر) المطافئ اليدوية: يجب تزويد جميع السيارات بمطفأة حريقٍ واحدة أو اثنتين، على أن تبلغ السعة الإجمالية الدنيا لكلٍ منهما 2 كلج. ويجب أن يتم تركيب كلٍّ منهما مع مثبتين معدنيين على الأقلّ سريعٍ الفتح. إلى ذلك، يجب أن تكون المطفأة سهلة المنال للسائق.
- (ش) يُقبَلُ بالأكسسوارات الخارجية التي يتمّ تركيبها في الهيكل بعد شرائها، لدى الموافقة عليها من قبل المدققين.
- (ت) يجب أن يحظى المظهر الخارجي والداخلي والمظهر العام للسيارة بقبول المدققين.
- (ث) يمكن استبدال مقعد السائق بمقعدٍ بديل. يجب أن يقوم المدققون بالموافقة على مثبتات المقعد.
- (خ) يمكن استبدال العجلات بأخرى بديلة، طالما أنها مناسبة ولا تتجاوز حدود هيكل السيارة.
- (ذ) يجب أن تبقى كلّ الأجهزة الدينامية الهوائية شأن الأجهزة الجانبية لتخفيف السرعة، داخل حدود السيارة.
- (ض) يُحظَرُ استخدام النظام المانع للتأخر، أي نظام "بانغ بانغ".
- (غ) يتمّ استبعاد أية مركبة يعتبرها المنظمون خطيرةً، من السباق.
- (ظ) يُحظَرُ القيام بأية التعديلات ما لم تسمح بها هذه القوانين صراحةً.



ملاحظة: مكونات التثبيت غير مشمولة في قواعد المطابقة الخاصة بالاتحاد الدولي للسيارات. ولهذا السبب، من الممكن تحقيق مختلف أنواع الدعم باتباع التعليمات الواردة في الملحق "ي"، المادة 253.

الصورة رقم 1



الصورة رقم 2



الصورة رقم 3



الصورة رقم 4



الصورة رقم 5



الصورة رقم 6